

Magyar Mérnöki Kamara
Gáz és Olajipari Tagozat

2015. évi finanszírozási pályázat
1. tématerület

**A bányafelügyelet hatáskörébe tartozó
egyed s ajátos építményekre vonatkozó
építésügyi hatósági szabályozások
eljárásrendi követelményei**

Budapest, 2015. október

Gáz- és Olajipari Tagozat elnök: Csallóközi Zoltán

Témavezető: Rakonczai László

Tartalomjegyzék:

1. Bevezető	3
2. Alapvető változások	3
3. Jogszabályi háttér	4
4. Sajátos építmények	5
5. Sajátos építményekre vonatkozó engedélyek	7
5.1. elvi építési engedély	7
5.2. építési engedély	7
5.3. használatbavételi engedély	9
5.4. fennmaradási engedély	11
5.5. rendeltetés megváltoztatására irányuló engedély	12
5.6. bontási engedély	12
6. Engedélytől eltérés, az engedély módosítása	13
7. Bejelentés alapján végezhető tevékenységek	13
8. Illetékesség, jogorvoslat	14
9. Az építésügyi hatósági engedély hatálya	15
10. Műszaki tervdokumentáció tartalma	16
11. Építési jogosultság igazolása	19
12. Szakhatóságok közreműködése	19
13. Egyéb általános eljárási szabályok	20
14. Mellékletek	21
14.1. Kormányhivatalok illetékességi területe	21
14.2. Kormányhivatalok elérhetősége	21
14.3. a kérelem adattartalma	22
14.4. eljárási folyamatára	26
14.5. gyakorlati példák	27

1. Bevezető:

A Gáz és Olajipari Tagozat szakmai területén az építési engedélyezésre és egyéb engedélyezési eljárásokra az általánostól eltérő szabályok vonatkoznak. A folyamatot meghatározó jogszabályok változtak, de alapjaiban változtak a folyamatban eljáró hatóságok is. Jelen tanulmány célja, hogy a szakmagyakorlók segítséget kapjanak az új jogszabályi környezetben történő eligazodáshoz, összefoglalva egy helyen útmutatást kapjanak a hatósági engedélyezési eljárások fajtáiról és a megváltozott szabályokról, jogorvoslati lehetőségekről.

2. Alapvető változások

Az államigazgatás átszervezése során az engedélyezési eljárásokat korábban lefolytató **Bányakapitányságok** megszűntek. Helyettük a területileg illetékes **Kormányhivatalok Műszaki Engedélyezési és Fogyasztóvédelmi Főosztály Bányászati Osztályai** lettek kijelölve az eljárások lefolytatására. A Kormányhivatalok jogutódai a Bányakapitányságoknak és átvették a személyi állományukat és eszközeiket. (A sajátos építmények engedélyezését végző kormányhivatali dolgozó továbbra is bányakapitány.)

(Több feladat a Bányakapitányságoktól a Magyar Bányászati és Földtani Hivatalhoz került, így ezekben első fokon az MBFH jár el. Ezek a feladatok nem érintik a sajátos építményekre vonatkozó engedélyezést, de a szakmagyakorlók számára fontos tudni a változásról.)

A Kormányhivatalokon belül a **szakhatósági eljárások** helyett **szakkérdés vizsgálata** került bevezetésre. [Több szakhatóság (pl. környezetvédelem) is integrálódott a Kormányhivatalokba.]

A jogszabályban meghatározott szakkérdéseket a kormányhivatal saját hatáskörében vizsgálja.

Amennyiben a 44. § (1) bekezdése szerinti szakkérdést a hatóságként eljáró fővárosi és megyei kormányhivatal vizsgálja, a szakkérdés vizsgálatával kapcsolatban kormányrendelet e törvény rendelkezéseitől eltérő szabályokat állapíthat meg, ennek során elrendelheti e törvény szakhatósági eljárásra vonatkozó egyes szabályainak megfelelő alkalmazását. {2004. évi CXL. törvény új 14. § (5) bekezdése}

Figyelem! Amennyiben az eljáró Kormányhivatal nem rendelkezik saját hivatalon belül a szakkérdés vizsgálatára megfelelő szakértelemmel, úgy másik

kormányhivataltól kérheti a szakértelemmel rendelkező ügyintéző kirendelését. (Ez az engedélyezési folyamat időtartamát kedvezőtlenül érintheti.)

Jelenleg arra az esetre nézve sincs kiforrott eljárásrend, ha az eljáró bányafelügyelet kormányhivatalánál és a beruházás helyszínéhez tartozó kormányhivatalnál is van egy adott szakterületnek „szakhatósága”. Jelenleg szokásjog alapján a beruházás helyszínéhez területileg illetékes kormányhivataltól kéri meg a bányafelügyelet az adott szakmai terület szakkérdés vizsgálatát.

Mindazon szakhatóságok esetében ahol a szakhatóság nem része a Kormányhivatalnak, ott továbbra is megmaradt a szakhatósági engedélyezési eljárás. [Ez a szakhatósági eljárás lefolytatható a Kormányhivatali engedélyezési eljárást megelőzően (építető maga intézi), vagy a Kormányhivatali engedélyezési eljárás kereti között. (ekkor a Kormányhivatal keresi meg a szakhatóságokat.)]

Amennyiben az engedélyezési eljárás eredményével az engedélyt kérő nem ért egyet, jogorvoslatért a Kormányhivatalon keresztül a Magyar Bányászati és Földtani Hivatalhoz lehet fordulni. (Másodfokú hatóságként az MBFH jár el.)

(Azon eljárásoknál ahol az MBFH lett kijelölve elsőfokú hatóságként ott a másodfokú eljárás Bíróságon történik.)

Ahol korábban a „**bányahatóság**” szerepelt a jogszabályokban ott a „**bányafelügyelet**” kifejezés került bevezetésre. Bányafelügyelet alatt általában a Kormányhivatalok Műszaki Engedélyezési és Fogyasztóvédelmi Főosztály Bányászati Osztályát kell érteni. {267/2006. (XII.20) Korm. rendelet 3.§}

Az igazgatási szolgáltatás díjakat a kormányhivatal hatáskörébe tartozó első fokú eljárásért a kormányhivatalnak kell befizetni.

3. Jogszabályi háttér

Az MMK GOT szakmai területére vonatkozó hatósági felügyelet alá tartozó létesítmények engedélyezési szabályait az 53/2012.(III.28.) Kormányrendelet szabályozza.

További jogszabályok, amelyekben a változások nyomon követhetők, illetve a módosításokat tartalmazzák:

a 267/2006 (XII. 20.) Kormányrendelet a Magyar Bányászati és Földtani Hivatalról

70/2015. (III. 30.) Korm. rendelet a területi államigazgatási szervezetrendszer átalakításával összefüggő egyes kormányrendeletek módosításáról

559/2013. (XII. 31.) Korm. rendelet a bányászattal és a távhőszolgáltatással összefüggő kormányrendeletek módosításáról

266/2013. (VII. 11.) Korm. rendelet az építésügyi és az építésüggyel összefüggő szakmagyakorlási tevékenységekről

324/2013. (VIII. 29.) Korm. rendelet az egységes elektronikus közműnyilvántartásról

311/2014. (XII. 11.) Korm. rendelet egyes bányászattal összefüggő kormányrendeletek módosításáról

4. Sajátos építmények

a bányafelügyelet építésügyi hatósági engedélyéhez kötött sajátos építmények {53/2012. (III.28.) Korm. rendelet 1. sz. melléklete}

2. Kőolaj- és földgázbányászati építmények:

2.1. kőolaj- és földgázkutató-, illetve egyéb termelés-technológiai jellegű mélyfúrás,

2.2. kőolaj- és földgázbányászati célú kút és kútkörzet,

2.3. kőolaj- és földgázbányászati célú mezőbeni csővezeték az átkötő vezetékekkel és a hozzá tartozó gáz-, olaj-, vízleválasztó- és előkészítő-, besajtoló-, gyűjtő-, nyomásfokozó állomás,

2.4. kőolaj- és földgáz továbbfeldolgozásra vagy továbbfelhasználásra való alkalmassá tételére szolgáló technológiai építmény, a hozzá kapcsolódó tartályparkkal,

2.5. szénhidrogén szállítóvezeték és azok alkotórészei, valamint tartozékai,

2.6. földalatti gáztároló földalatti és külszíni építményei,

2.7. kőolaj- és földgázkitermelő mobil építmény.

3. Gázipari sajátos építmények:

3.1. földgáz-elosztó- és célvezeték, valamint tartozékai,

3.2. propán-bután töltő és tároló telep technológiai egységeivel,

3.3. a propán-bután elosztóvezeték, az elosztóhálózatba történő betáplálását biztosító tartálypark tartozékaival és alkotórészeivel,

3.4. az egyéb gázok és gáztermékek vezetékei.

4. Egyéb sajátos építmények:

4.1. a geotermikus energia felszín alatti víz kitermelését nem igénylő, 20 métert meghaladó mélységből történő kinyerésének és energetikai célú hasznosításának építményei az épületgépészeti berendezések kivételével,

4.2. az 1.1. pont szerinti kutatóépítmény, amely

4.2.1. földtani kutatást szolgálja,

4.2.2. a radioaktív hulladék-tároló telephely földtani alkalmasságának igazolását szolgálja, vagy

4.2.3. nukleáris létesítmény telephely vizsgálati és értékelési programjának végrehajtásához szükséges, és amelynek telephely vizsgálati és értékelési programját jóváhagyták, vagy ahhoz a feladat- és hatáskörrel rendelkező hatóság a földtani, műszaki biztonsági és bányászati szakkérdések tekintetében előzetes szakhatósági állásfoglalást adott,

4.3. polgári felhasználású robbanóanyag raktára,

4.4. építményt magában foglaló bányászati hulladékkezelő építmény,

4.5. szén-dioxidnak a tárolóhelyre történő eljuttatását lehetővé tevő csővezeték-hálózat és ennek tartozékai,

4.6. a koncesszióköteles geotermikus energia kinyerésének és energetikai célú hasznosításának építményei az erőművi berendezések kivételével.

4.7. a föld alatti szénelgázosításhoz szükséges létesítmények.

5. Sajátos építményekre vonatkozó engedélyek

5.1. elvi építési engedély

Az építési vagy a rendeltetés megváltoztatására irányuló engedély iránti kérelem benyújtása előtt az építtető a településrendezési előírások teljesíthetőségével, továbbá a kulturális örökségvédelmi, természet-, táj- és környezetvédelmi, egészségvédelmi, talajvédelmi, életvédelmi, tűzvédelmi, valamint a sajátos építmény elhelyezésével, kialakításával, a műszaki, geometriai jellemzőivel, új rendeltetése megvalósíthatóságával kapcsolatos műszaki követelmények előzetes tisztázása céljából elvi építési engedélyt kérhet.

Az elvi építési engedélynek a 10. §-ban előírtakon túl tartalmaznia kell a sajátos építmény rövid leírását. {53/2012. (III.28.) Korm. rendelet 13. §}

5.2. építési engedély

Az építési engedélyt - a (2) bekezdésben foglaltak kivételével - az elvégezni kívánt építési tevékenység egészére kell kérni.

(2) Több megvalósulási szakaszra bontott építkezés esetében az egyes szakaszokban megépítendő sajátos építményekre szakaszonként külön-külön is lehet építési engedélyt kérni, illetve bejelentést tenni.

(3) A sajátos építményekkel kapcsolatos műszaki biztonsági szabályzatban előírt követelményektől eltérő műszaki megoldásra irányuló kérelmet az építési engedély iránti kérelemmel együtt kell előterjeszteni. {53/2012. (III.28.) Korm. rendelet 15. §}

Az építtető kérelme

Az építésügyi hatósági engedély iránti kérelmet – ha e rendelet másként nem rendelkezik – az építtető a 4. melléklet szerinti adattartalmú, erre a célra rendszeresített formanyomtatványon írásban terjesztheti elő a bányafelügyelethez. A kérelemhez csatolni kell:

a) tervezett építési munkának az V. Fejezetben meghatározott tartalmú műszaki tervdokumentációját 2 példányban,

b) a tervező 8. § szerinti nyilatkozatát,

c) ha rendelkezésre áll, a szakhatóság előzetes szakhatósági állásfoglalását a hozzá tartozó, záradékolt műszaki dokumentációval együtt,

d) az elvi építési és a használatbavételi engedély iránti kérelem kivételével az építési jogosultság 6. § szerinti igazolását tartalmazó okiratot.

Az eljárásban közreműködő szakhatóság megkereséséhez az 5. mellékletben felsorolt dokumentációkat kell csatolni az érintett szakhatóságok számától függően 1-1 példányban {53/2012. (III.28.) Korm. rendelet 5 §}

Az építési engedély iránti kérelemhez az 5. § (1) bekezdésében foglaltakon túl mellékelni kell továbbá:

a környezetvédelmi hatóság

aa) jogerős és végrehajtható környezetvédelmi vagy egységes környezethasználati engedélyét, több megvalósulási szakaszra bontott építkezés esetében az összes szakaszra együttesen, vagy

ab) előzetes vizsgálati eljárásban hozott határozatát, amely szerint az építkezéssel kapcsolatban nem feltételezhető jelentős környezeti hatás,

b) a Magyar Bányászati és Földtani Hivatalról szóló 267/2006. (XII. 20.) Korm. rendelet (a továbbiakban: Statútum r.) 4/A. § (8) bekezdésében meghatározott feltételek fennállása esetén a Statútum r. 4/A. § (8) bekezdése szerinti adatlapot,

c) termőföldön megvalósítandó sajátos építmény esetében az ingatlanügyi hatóságnak a termőföld más célú hasznosításának engedélyezéséről vagy a más célú hasznosítás folytatásához való hozzájárulásáról szóló jogerős és végrehajtható határozatot, és

d) gázelosztó-vezeték vagy az egyéb gáz és gáztermékek vezeték építése esetén a gázelosztó-vezeték vagy az egyéb gáz és gáztermék vezeték üzemeltetőjének nyilatkozatát, ha nem az építtető az üzemeltető. {559/2013. (XII.31.) Korm. rendelet 61. §}

Ha az építési tevékenység felelős műszaki vezetője az építési engedély iránti kérelem előterjesztésekor még nem ismert, az építési engedély csak azzal a feltétellel adható meg, hogy az építtetőnek a kivitelező felelős műszaki vezetőjének a nevét, címét és képesítését, az építési tevékenység megkezdése előtt nyolc nappal be kell jelentenie a bányafelügyeletnek. A bejelentés elmulasztása esetén - annak pótlásáig - a bányafelügyelet az építési munkák végzését felfüggeszti.

Az előzőeket kell alkalmazni a felelős műszaki vezető személyében bekövetkező változás esetében is. {53/2012. (III.28.) Korm. rendelet 16. §}

Az építtető csak a jogerős és végrehajtható vagy a fellebbezésre tekintet nélkül végrehajthatóvá nyilvánított építési engedély és az ahhoz tartozó - engedélyezési záradékkal ellátott - műszaki tervdokumentáció alapján, az engedély hatályának időtartama alatt építkézhet. {53/2012. (III.28.) Korm. rendelet 18. §}

Az építtető jogutódja az építési engedély alapján jogosított építtető helyébe léphet, köteles azonban a jogutódlást - annak megfelelő igazolása mellett - az építési tevékenység megkezdése vagy folytatása előtt írásban a bányafelügyeletnek bejelenteni.

Ha a bányafelügyelet az építési engedélyt kiadja, annak végrehajthatóvá válásának napját követő 8 napon belül az engedélyezésre benyújtott műszaki tervdokumentáció egy záradékolt példányát az irattárában helyezi el, egy példányát az építtetőnek kiadja.

Az előbbieken nem szabályozott esetekben a bányafelügyelet a műszaki tervdokumentáció egy példányát visszatartja és a további példányait az építtetőnek kiadja.

5.3. használatbavételi engedély

Az építési engedélyhez kötött sajátos építmény – a jogszabályban felsorolt sajátos építmények kivételével - csak használatbavételi engedély alapján vehető használatba és üzemeltethető. *{53/2012. (III.28.) Korm. rendelet 20. §}*

Több megvalósulási szakaszra bontott építkezés esetében az építési engedély szerinti egyes megvalósulási szakaszokban megépített sajátos építményekre vagy a rendeltetésszerű és biztonságos használatra önmagukban alkalmas sajátos építményrészekre önállóan is lehet használatbavételi engedélyt kérelmezni, illetve bejelentést tenni.

A használatbavételi engedély iránti kérelemhez az 5. § (1) bekezdés c) pontjában foglaltakon túl mellékelni kell:

- a) az üzemeltető nevét vagy megnevezését, címét vagy székhelyét,
- b) a főbb műszaki-biztonsági jellemzőket; robbanóanyag-raktár esetében a tárolható robbanóanyag mennyiségét, továbbá - szükség szerint - javaslatot az üzemeltetés különös feltételeire,
- c) építőipari kivitelezési tevékenységről szóló kormányrendeletben meghatározott építési napló, összesítő lapját,
- d) az 5. § (1) bekezdés a) pontjában foglaltakat, ha a kivitelezés során a jogerős és végrehajtható építési engedélytől és a hozzá tartozó jóváhagyott műszaki tervdokumentációtól, valamint az ezek alapján készült kivitelezési tervektől építésügyi hatósági engedélyhez nem kötött építési, tevékenységgel eltértek
- e) szükség szerint a sajátos építmény rendeltetésszerű használatra való alkalmasságát és biztonságos használhatóságát igazoló szakvéleményeket, vizsgálati és mérési bizonylatokat,

- f) jelentést az esetleges próbaüzem tapasztalatairól,
- g) vezetékjog és használati jog alapítása esetén annak ingatlan-nyilvántartásba történő bejegyzés kezdeményezését igazoló dokumentumot,
- h) földgáz-célvezeték, valamint egyéb gázok és gáztermékek vezetékai esetében a vezeték üzemeltetőjének a használatba vételhez történő hozzájáruló nyilatkozatát, és
- i) a szénhidrogén-szállítóvezeték, továbbá a földgáz-elosztó és célvezeték esetében - a nagynyomású szénhidrogén-vezeték kivételével - az e-közmű adatszolgáltatásra kötelezett leendő üzemeltető igazolását a geodéziai bemérésben szereplő nyomvonal ellenőrzéséről, adatszolgáltatási szintek szerinti minősítéséről és szakági nyilvántartásba vételéről.

Ha az e-közmű adatszolgáltatásra kötelezett leendő üzemeltető megegyezik a használatbavételi engedély kérelmezőjével, akkor a használatbavételi engedély iránti kérelemhez az e-közmű adatszolgáltatásra kötelezett leendő üzemeltető nyilatkozatát kell mellékelni az (1) bekezdés i) pontjában foglaltak megtörténtéről. *{53/2012. (III.28.) Korm. rendelet 21 §}*

Szakhatóságot kell bevonni a használatbavételi engedélyezési eljárásba, ha az építési engedélyezési eljárás lefolytatásához a szakhatóság kikötéssel vagy feltételekkel járult hozzá, vagy ha az építési tevékenység folyamán az engedélyezett tervektől eltértek és az eltérés a szakhatóság állásfoglalásának tartalmát érinti. *{53/2012. (III.28.) Korm. rendelet 21/A. §}*

A bányafelügyelet a használatbavételi engedélyt közli a szénhidrogén-szállítóvezeték, földgáz-elosztó és célvezeték üzemeltetővel is.

A még befejezetlen sajátos építmény rendeltetésszerű és biztonságos használatra önállóan alkalmas részére vagy a 23. § e) pontjában meghatározott esetben ideiglenes használatbavételi engedély adható.

A végleges használatbavételi engedély csak a sajátos építmény teljes befejezése után adható ki. *{53/2012. (III.28.) Korm. rendelet 24. §}*

A használatbavételi vagy fennmaradási engedély iránti kérelemhez csatolni kell az építőipari kivitelezési tevékenységről szóló kormányrendeletben meghatározottak szerint a mérnöki kamaránál a sajátos építménynek megfelelő szakterületen nyilvántartásba vett felelős műszaki vezetőnek a szakterületére vonatkozó nyilatkozatát.

Felelős műszaki vezető hiányában a fennmaradási engedély iránti kérelemhez az építésügyi és az építésüggyel összefüggő szakmagyakorlási tevékenységekről szóló kormányrendelet szerinti sajátos építményfajtákkal összefüggő építésügyi műszaki szakértői szakterületen bányászati építmények szakértői részsakterületi építésügyi műszaki szakértő (1) bekezdés szerinti nyilatkozatát kell csatolni.

5.4. fennmaradási engedély

A fennmaradási engedély kiadására irányuló eljárásban az ebben az alcímben foglalt eltérésekkel az építési és a használatbavételi engedélyezési eljárásra vonatkozó rendelkezéseket megfelelően kell alkalmazni. {53/2012. (III.28.) Korm. rendelet 25. §}

Ha a sajátos építményt vagy annak részét építési engedély nélkül vagy az építési engedélyben foglaltaktól eltérő módon létesítették, a bányafelügyelet arra - az építtető vagy a létesítménnyel rendelkezni jogosult kérelme alapján - építési bírság kiszabása mellett fennmaradási engedélyt adhat, ha a szabályossá tétel feltételei fennállnak vagy megteremthetők.

A fennmaradási engedély iránti kérelemhez csatolni kell továbbá

- a termőföldön megvalósult sajátos építmény esetében az ingatlanügyi hatóságnak a termőföld más célú hasznosításának engedélyezéséről vagy a más célú hasznosítás folytatásához való hozzájárulásáról szóló jogerős és végrehajtható határozatát

A fennmaradási engedély iránti kérelemhez csatolt helyszínrajzon és a műszaki terveken a tényleges - még befejezetlen sajátos építmény vagy sajátos építményrész esetében pedig a további tervezett - állapotot is ábrázolni kell.

A szénhidrogén-szállítóvezeték, továbbá a földgáz-elosztó és célvezeték esetében - a nagynyomású szénhidrogén-vezeték kivételével - a fennmaradási engedélye iránti kérelemhez az e-közmű adatszolgáltatásra kötelezett leendő üzemeltetőnek a 21. § j) pontjában előírt igazolása helyett az üzemeltetőnek a vezeték utólagos beméréséről, adatszolgáltatási szintek szerinti minősítéséről és nyilvántartásba vételéről szóló igazolását kell csatolni. {53/2012. (III.28.) Korm. rendelet 26. §}

A bányafelügyelet a fennmaradási engedélyt megadja, ha a megépített sajátos építmény vagy sajátos építményrész megfelel vagy átalakítással megfeleltethető a jogszabályokban foglalt követelményeknek. A sajátos építményrészre vonatkozó fennmaradási engedélyben a bányafelügyeletnek rendelkeznie kell az építmény befejezésére vonatkozó továbbépítés feltételeiről is.

A fennmaradási engedély egyben a sajátos építményre vonatkozó használatbavételi engedély is, ha ennek feltételei fennállnak. Továbbépítés esetében a továbbépített sajátos építményrész csak használatbavételi engedély alapján vehető használatba és üzemeltethető.

A fennmaradási engedély iránti kérelem elutasítása esetén rendelkezni kell a sajátos építmény bontásáról vagy műszaki felszámolásáról és az eredeti állapot lehetőség szerinti helyreállításáról.

A bányafelügyelet a fennmaradási engedélyt közli a szénhidrogén-szállítóvezeték, földgáz-elosztó és célvezeték üzemeltetővel is. {53/2012. (III.28.) Korm. rendelet 27. §}

5.5. rendeltetés megváltoztatására irányuló engedély

A rendeltetés megváltoztatására irányuló engedélyezési eljárásban

a) a bányafelügyelet engedélyéhez kötött építési tevékenység esetében az építési engedélyezési eljárásra vagy

b) bejelentéshez kötött építési tevékenység esetében a bejelentésre vonatkozó szabályokat kell alkalmazni a (2)–(4) bekezdésben foglalt eltérésekkel.

A rendeltetés megváltoztatásának engedélyezésére irányuló kérelemhez az 5. § (1) bekezdésében foglaltakon túl mellékelni kell a környezetvédelmi engedélyt vagy az egységes környezethasználati engedélyt 1 példányban, ha a rendeltetés megváltoztatása következtében a sajátos építmény vagy az abban végzendő tevékenység környezetvédelmi engedélyhez kötött. {53/2012. (III.28.) Korm. rendelet 28. §}

5.6. bontási engedély

A sajátos építmény bontására vonatkozó engedélyezési eljárás a sajátos építmény tulajdonosának kérelmére indul.

A bontási engedély sajátos építményrészre is kérhető.

Új sajátos építmény építése esetén a bontási és építési eljárás egy eljárás keretében is lefolytatható. {53/2012. (III.28.) Korm. rendelet 29. §}

6. Engedélytől eltérés, az engedély módosítása

Az építésügyi hatósági engedélyben és az ahhoz tartozó műszaki tervdokumentációban foglaltaktól való eltéréshez a bányafelügyelet engedélye szükséges, ha az eltérés

- a) megváltoztatja a sajátos építmény rendeltetési célra való alkalmasságát, vagy biztonsági szintjét kedvezőtlenül befolyásolja,*
- b) megváltoztatja a sajátos építmény befogadó vagy teljesítő képességét vagy geometriai paramétereit, vagy*
- c) a nyomvonalas sajátos építmény biztonsági övezetének mértékét megváltoztatja, és emiatt új ügyfél, szakhatóság, közösségi szolgáltató bevonása szükséges az eljárásba.*

(2) Az engedély módosítása iránti kérelemhez az eltérés jellegétől függően

- a) a helyszínrajzi elhelyezés változása esetén módosított helyszínrajzot,*
- b) módosított műszaki tervrészletet, és*
- c) a műszaki leírás változása esetén módosított műszaki leírást*

kell mellékelni az 5. § (1) bekezdés *a) pontja szerinti példányban.*

(3) A bányafelügyelet teljes körű műszaki tervdokumentáció elkészítésére kötelezheti az építtetőt, ha a tervezett módosítás az engedélyezett műszaki tervdokumentáció több részletére terjed ki. {53/2012. (III.28.) Korm. rendelet 32. §}

7. Bejelentés alapján végezhető tevékenységek

A bányafelügyelet engedélye nélkül, bejelentés alapján végezhető építési tevékenységek {53/2012. (III. 28.) Korm. rendelet 33.§}

1.1. A szénhidrogén termelésben, tovább feldolgozásban vagy továbbfelhasználásban használt technológiai építményi csővezeték, a szénhidrogén szállító-, a földgáz elosztó- és célvezeték, valamint az egyéb gázok és gáztermékek szállítóvezetékeinek és ezek tartozékainak a meglévő biztonsági övezeten belüli, többlet szolgalmi jogot vagy vezetékjogot nem igénylő azonos vagy alacsonyabb nyomásfokozatúra történő kiváltása, ha az engedélyezett azonos vagy korszerűbb műszaki jellemzőkkel és paraméterekkel bír.

1.2. A 400 méter mélységet meg nem haladó mélyfúrás, az 5 méter mélységet meg nem haladó kutatóakna és a 2 méter mélységet meg nem haladó kutatóárok létesítése, ha

1.2.1. a szilárdásvány bányászat és a földtani kutatás területén a kutatást a hatóság engedélyezte, vagy

1.2.2. nukleáris létesítmény esetén a telephely vizsgálati és értékelési programot a hatóság engedélyezte, vagy a telephely vizsgálati és értékelési programhoz a feladat- és hatáskörrel rendelkező hatóság a földtani, műszaki biztonsági, és bányászati szakkérdések tekintetében előzetes szakhatósági állásfoglalást adott, vagy

1.2.3. a radioaktív hulladék-tároló és radioaktív hulladék átmeneti tárolója telephelyének telephely kutatási keretprogramját a hatóság engedélyezte.

1.3. A földtani és ásványi nyersanyagkutató mélyfúrások, kutatóaknák, kutatóárok bontása, felszámolása, tömedékelése amennyiben azok nem harántoltak szénhidrogén tároló réteget, egyéb gáztároló réteget vagy radioaktív ércet.

1.4. Gázelosztó-vezeték egyszeri, legfeljebb 100 méterrel történő – nem leágazásnak minősülő – meghosszabbítása.

1.5. A szénhidrogén termelésben, tovább feldolgozásban vagy továbbfelhasználásban, szállításban használt technológiai rendszeren történő olyan felújítás, átalakítás, módosítás, amely a rendszer rendeltetésszerű működésében változással nem jár, annak a folyamatokra hatása nincs, a rendszer biztonsági szintje nem csökken és a használatba vételi engedélyben rögzített területen belül megvalósíthatók.

2. A 34. § alapján összevont bejelentéshez kötött építési tevékenység:

2.1. A kisnyomású gázelosztó-vezeték belterületen történő építése.

2.2. Üzemelő gázelosztó vezetékhez kapcsolódó új, egy ingatlan gázellátását biztosító leágazás építése, annak nyomásfokozatától függetlenül.

2.3. Nyomásszabályozó állomások főelemeinek – fő gázáramlásba épített elzáró szerelvények, nyomásszabályozó berendezés és tartozékai, biztonsági lefúvató és gyorsár – cseréje, ha az új elem az eredetivel megegyező funkciójú, nyomásfokozatú, illetve teljesítményű. {53/2012. (III. 28.) Korm. rendelet 3. melléklet}

8. Illetékesség, jogorvoslat

A bányahatósági engedélyezési eljárásban résztvevő hatóságokat a 267/2006 (XII. 20.) Kormányrendelet a **Magyar Bányászati és Földtani Hivatalról 3. §** határozza meg.

Bányafelügyeletként és az állami földtani feladatokat ellátó szervként a Kormány a Hivatalt és a Baranya, Borsod-Abaúj-Zemplén, Jász-Nagykun-Szolnok, Pest és Veszprém Megyei Kormányhivatalt (a továbbiakban: kormányhivatal) jelöli ki.

A kormányhivatalok illetékességi területét az 1. melléklet tartalmazza.

A szabályozás szerint az engedélyezési eljárás során, első fokon a kijelölt Kormányhivatalok járnak el, másodfokon eljáró hatóság a **Magyar Bányászati és Földtani Hivatal** az illetékes.

A kormányhivatal bányafelügyeleti hatáskörébe tartozó hatósági ügyekben, ahol a hatósági ügyben szakhatóság igénybevétele nem kerül sor, az ügyintézési határidő 45 nap.

{267/2006 (XII.20.) Korm. rendelet 4 A § (12)}

A közreműködő szakhatóságokat és közreműködésük feltételeit a 267/2006 (XII. 20.) Kormányrendelet 2. és 3. számú melléklete tartalmazza.

9. Az építésügyi hatósági engedély hatálya

A jogerős és végrehajtható **elvi építési engedély egy évig hatályos, amely nem hosszabbítható meg.** A jogerős és végrehajtható **építési, bontási és rendeltetés-megváltoztatási engedély két évig hatályos.** A jogerős és végrehajtható **használatbavételi vagy fennmaradási engedély határozatlan ideig hatályos.**

Az építési vagy a rendeltetés megváltoztatására irányuló engedély hatályát veszti, ha jogerőssé és végrehajthatóvá válásától számított **két éven belül**

a) az építési tevékenységet nem kezdték meg, és a hatályát a (4) bekezdés szerint nem hosszabbították meg, vagy

b) az építési tevékenységet megkezdték, de a megkezdés napjától számított tíz éven belül a sajátos építmény használatbavételi engedély megadására nem válik alkalmassá.

A bontási engedély hatályát veszti, ha jogerőssé és végrehajthatóvá válásától számított **két éven belül**

a) az építési tevékenységet nem kezdték meg, és a hatályát a (4) bekezdés szerint nem hosszabbították meg, vagy

b) az építési tevékenységet megkezdték, de a megkezdés napjától számított tíz éven belül nem fejezték be.

A bányafelügyelet, ha az építési tevékenységet nem kezdték meg, **az építési, a rendeltetés megváltoztatására irányuló vagy a bontási engedélyt a hatályának**

lejárta előtt előterjesztett kérelemre **egy évvel meghosszabbítja**, ha az engedély megadásakor fennálló szabályok vagy kötelező hatósági előírások nem módosultak, vagy ha a módosítások az engedély tartalmát nem érintik. Az engedély több alkalommal is meghosszabbítható, de a hosszabbítások együttes időtartama a tíz évet nem haladhatja meg. {53/2012. (III.28.) Korm. rendelet 11. §}

10. Műszaki tervdokumentáció tartalma

A tervezett építési tevékenység műszaki tervdokumentációját a tervezett sajátos építmény helyének, környezetének, rendeltetésének, a tervezett építési tevékenység jellegének, a tervfajtának, valamint az építésügyi hatósági eljárás jellegének megfelelő tartalommal és részletezettséggel, magyar nyelven kell összeállítani. {53/2012. (III.28.) Korm. rendelet 41. §}

A műszaki tervdokumentációban az építési szakmai követelmények teljesítését a vonatkozó szabványok alkalmazása hiányában azokkal legalább egyenértékű műszaki megoldás alkalmazásával kell igazolni.

A műszaki tervdokumentációt aláíró-címlappal, tartalomjegyzékkel és tervjegyzékkel kell ellátni. A címlap az engedélyezés tárgyát képező építési tevékenység megnevezésén túl tartalmazza az építtető nevét vagy megnevezését és a tervező nevét. Az aláírólap tartalmazza a tervezésben részt vett minden tervező nevét, a tervezési jogosultság számát és a tervező sajátkezű eredeti aláírását. {53/2012. (III.28.) Korm. rendelet 43. §}

Az egyes különálló tervlapokon szerepeltetni kell:

- a) a tervezett építési tevékenység megnevezését, az építmény rendeltetését,
- b) az építési tevékenységgel érintett ingatlan címét és helyrajzi számát,
- c) az adott tervrajz megnevezését és méretarányát önálló ábránként,
- d) a tervező vagy tervezők nevét, tervezői névjegyzéki számát és aláírását,
- e) a tervlap elkészítésének időpontját, és
- f) az építésügyi hatósági engedélyt kérelmező nevét.

A műszaki tervdokumentáció tervrészei:

- a) a sajátos építmény általános műszaki leírása,
- b) a terület-előkészítési munkák műszaki tervei,
- c) a sajátos építményt, és a biztonsági övezetével érintett ingatlanokat tartalmazó, az ingatlanügyi hatóság által hitelesített, 3 hónapnál nem régebbi ingatlan-nyilvántartási térképmásolat, továbbá földalatti és külszíni bányászati sajátos építmény esetében a bányatérképek méretarányára és tartalmára

vonatkozó Bányabiztonsági Szabályzatról szóló rendelet szerinti bányaművelési térkép,
d) az Egységes Országos Vetületi Rendszer (EOV) koordináta hálóval ellátott helyszínrajz,
e) a technológiai berendezések tervei és tervrajzai,
f) a közlekedés, a közművek, az energiaátvitel, az adatátviteli és kommunikációs rendszer hálózata, valamint ezek kapcsolatainak tervei,
g) a műszaki- és munkabiztonsági, az egészségvédelmi, a tűzvédelmi és a környezetvédelmi előírások érvényesítésének ismertetése, a sajátos építmény környezetbe illeszkedésének módja, és
h) a tervezett próbaüzem tervei, a próbaüzem szükségességének indokolása.

Az általános műszaki leírásnak tartalmaznia kell a sajátos építmény főbb adatait és rendeltetését, a technológia főbb, meghatározó berendezéseit, a technológiai folyamat leírását, a termelésirányítás rendszerét és műszerezettségét, az irányítástechnikai berendezéseket, a belső anyagmozgatást, a várható veszélyek ismertetését, valamint a sajátos építményen belül elhelyezésre kerülő, nem technológiai célú berendezések leírását.

A terület előkészítési munkák terveiben ismertetni kell a kivitelezéshez szükséges tereprendezési, bontási és földmunkákat. Ennek keretében kell részletezni a vizek medrét és a vízi létesítményeket érintő, szükségessé váló keresztezések, átalakítások és egyéb beavatkozások munkáit is.

A technológiai berendezések terveit és tervrajzait, valamint a közlekedés, a közművek, az energiaátvitel, az adatátviteli és kommunikációs rendszer hálózata kapcsolatainak terveit olyan részletességgel és méretarányban kell elkészíteni, és annyi magassági adattal kell kiegészíteni, hogy azok alapján elrendezésük, kialakításuk egyértelműen megállapítható legyen. {53/2012. (III.28.) Korm. rendelet 44. §}

A helyszínrajz

A kőolaj- és földgázbányászati sajátos építmény helyszínrajzát legfeljebb 1:1000 méretarányban, égtájjelöléssel kell elkészíteni.

A kőolaj- és a földgázbányászati mezőbeli vezeték, továbbá a kőolaj- és a földgáz-, valamint azok termékei szállítóvezetékének helyszínrajzát a közigazgatási határokat és megnevezéseket is tartalmazó távvezetéki térképen kell megadni. A vezetékek esetében a helyszínrajz részét képezik a keresztező építményeket is ábrázoló 1:100 magassági méretarányú hossz-szelvények.

Külterületi gázelosztó vezeték helyszínrajza a célnak megfelelő legfeljebb 1:2000 méretarányban is elkészíthető. A külterületi gázelosztó vezeték hosszszelvénye helyettesíthető a keresztező építményeket is ábrázoló keresztshelvénynel.

A tervezői nyilatkozat tartalma

A tervezői nyilatkozat tartalmazza

- a) a felelős tervező és a szakági tervező nevét, címét és tervezői névjegyzéki számát;
- b) az általuk tervezett építési tevékenység, és műszaki tervdokumentáció megnevezését, az építtető nevét, megnevezését;
- c) a tervezett építési tevékenység
 - ca) helyét, az ingatlan címét, helyrajzi számát, mélyműveléses bányá esetén a bányatelek védnevét, a bányamező megnevezését és a vágat elnevezését,
 - cb) rövid leírását, jellemzőit,
 - cc) környezetének meghatározó jellemzőit, védettségi minősítését, és
- d) az a) pontban megnevezett tervezők aláírását.

A tervezőnek nyilatkoznia kell továbbá arról is, hogy

- a) az általa tervezett műszaki megoldás megfelel a vonatkozó jogszabályoknak, általános érvényű és eseti előírásoknak,
- b) a jogszabályokban meghatározottaktól eltérés engedélyezése szükséges-e,
- c) a vonatkozó szabványtól eltérő műszaki megoldás alkalmazása esetén a szerkezet, eljárás vagy számítási módszer a szabvánnyal legalább egyenértékű,
- d) az adott tervezési feladatra azonos méretezési módszert alkalmazott a hatások (terhek) és az ellenállások (teherbírási) megállapítására és azt a tervezés során teljes körűen alkalmazta, és
- e) a sajátos építmény tervezésekor alkalmazott műszaki megoldás megfelel a létesítménnyel szemben támasztott általános követelményeknek.

(3) A tervezőnek dokumentált egyeztetést kell lefolytatnia az érintett közmű és vasútvonal üzemeltetőjével, valamint a közút kezelőjével (a továbbiakban együtt: közösségi szolgáltató) a tulajdonukban, kezelésükben vagy üzemeltetésükben lévő közmű és építmény rendeltetésszerű használata, védelme érdekében indokolt feltételekről. Az egyeztetésekről készült dokumentumokat a tervezői nyilatkozathoz csatolni kell.

{53/2012. (III.28.) Korm. rendelet 8. §}

11. Az építési jogosultság igazolása

Az elvi építési és a használatbavételi engedélyezési eljárás kivételével az építésügyi hatósági engedély megadásához, valamint a bányafelügyelet engedélye nélkül, bejelentés alapján végezhető építési tevékenység végzéséhez az építési tevékenységgel érintett ingatlan tekintetében az építési jogosultságot igazolni kell.

(2) A jelzálogjoggal terhelt ingatlan esetében az építmény bontására irányuló építésügyi hatósági engedély megadásához a jelzálogjog jogosultjának hozzájáruló nyilatkozata is szükséges.

(3) Az építési jogosultság a következő okiratokkal igazolható:

a) az építtető tulajdonában lévő ingatlanon történő építési tevékenység végzése esetén az érintett földrészlet tekintetében az építtető tulajdonjogának fennállására vonatkozó nyilatkozatával, vagy tulajdonilap-másolattal,

b) jogerős bírósági vagy jogerős és végrehajtható hatósági határozattal,

c) nem az építtető tulajdonában lévő ingatlanon történő építési tevékenység végzése esetén az ingatlan tulajdonosának, közös tulajdon esetén valamennyi tulajdonostárs hozzájáruló nyilatkozatával vagy az ezt pótló bírósági határozattal,

d) társasház esetében közgyűlési határozattal vagy

e) szövetkezet esetében a szövetkezet hozzájáruló nyilatkozatával.

(4) A (2) bekezdés szerinti hozzájáruló nyilatkozatot közokiratba vagy teljes bizonyító erejű magánokiratba kell foglalni. A (3) bekezdés a) pontja szerint, ha az építtető tulajdonjogának fennállására vonatkozóan nyilatkozattal igazolja építési jogosultságát, a bányafelügyelet a nyilatkozatban foglaltak valódiságát az elektronikus szolgáltatásokat nyújtó országos földhivatali rendszeren, a TAKARNET-en keresztül, az érintett ingatlanok tulajdonilap-másolatának elektronikus formában történő lekérdezésével ellenőrzi.

(5) Nem kell az építési jogosultságot igazolni, ha az e rendelet hatálya alá tartozó sajátos építményt a bányászatról szóló 1993. évi XLVIII. törvény 38. § (10) bekezdése vagy a 38/A. § (5a) bekezdése szerinti közterületen helyezik el. {53/2012. (III.28.) Korm. rendelet 6. §}

12. A szakhatóság közreműködése

Ha az építtető előzetes szakhatósági állásfoglalást kér, a szakhatóság a kérelem mellékleteként megküldött műszaki tervdokumentáció egy példányát az állásfoglalásával megegyező azonosítószámmal, keltezéssel, aláírással és bélyegzőlenyomattal, a műszaki tervdokumentáció valamennyi tervlapját bélyegzőlenyomattal látja el, és azt a szakhatósági állásfoglalásával együtt megküldi az építtetőnek. Az előzetes szakhatósági állásfoglalás iránti kérelemhez a műszaki tervdokumentációt két példányban kell benyújtani.

A bányafelügyelet az építtető által a kérelemhez csatolt előzetes szakhatósági állásfoglalást legfeljebb az előzetes szakhatósági állásfoglalás kiadásától számított egy évig elfogadja, ha a hozzá és a szakhatósághoz benyújtott kérelem és műszaki tervdokumentáció tartalma azonos, és a szakhatóság a műszaki tervdokumentációt záradékolta. {53/2012. (III.28.) Korm. rendelet 7. §}

13. Egyéb általános eljárási szabályok

Építésügyi hatósági engedélyhez kötött építési tevékenység esetében

a) az építési tevékenység megkezdését annak megtörténte előtt 8 nappal, és

b) a 7. mellékletben meghatározott adat változását 8 napon belül

be kell jelenteni a bányafelügyeletnek.

A rendelet hatálya alá tartozó építmények tekintetében az építőipari kivitelezési tevékenységről szóló kormányrendeletben előírt elektronikus építési naplót 2016. október 1-jét követően megkezdett kivitelezések esetében kell alkalmazni.

{53/2012. (III.28.) Korm. rendelet 12. §}

14. Mellékletek:

14.1. Kormányhivatalok illetékességi területe

A	B
1. A bányafelügyeleti hatáskörben eljáró kormányhivatalok megnevezése	A bányafelügyeleti hatáskörben eljáró kormányhivatalok illetékességi területe
2. Baranya Megyei Kormányhivatal	Baranya, Tolna, Somogy és Zala megye
3. Borsod-Abaúj-Zemplén Megyei Kormányhivatal	Borsod-Abaúj-Zemplén, Hajdú-Bihar, Heves és Szabolcs-Szatmár-Bereg megye
4. Jász-Nagykun-Szolnok Megyei Kormányhivatal	Bács-Kiskun, Békés, Csongrád és Jász-Nagykun-Szolnok megye
5. Pest Megyei Kormányhivatal	Budapest főváros, Komárom-Esztergom, Nógrád és Pest megye
6. Veszprém Megyei Kormányhivatal	Fejér, Győr-Moson-Sopron, Vas és Veszprém megye

14.2. Kormányhivatalok elérhetősége

Baranya Megyei Kormányhivatal

székhelye: 7623 Pécs, József A. u. 10.;
postafiók címe: 7602 Pécs, Pf. 405;
előirányzat-felhasználási keretszámla száma: 10024003-00299585-00000000;

Borsod-Abaúj-Zemplén Megyei Kormányhivatal

székhelye: 3525 Miskolc, Városház tér 1.;
postafiók címe: 3501 Miskolc, Pf. 367;
előirányzat-felhasználási keretszámla száma: 10027006-00299561-00000000;

Jász-Nagykun-Szolnok Megyei Kormányhivatal

székhelye: 5000 Szolnok, Kossuth Lajos út 2.;
postafiók címe: 5001 Szolnok, Pf. 111;
előirányzat-felhasználási keretszámla száma: 10045002-00299602-00000000;

Pest Megyei Kormányhivatal

székhelye: 1052 Budapest, Városház utca 7.;
postafiók címe: 1364 Budapest, Pf. 270;
előirányzat-felhasználási keretszámla száma: 10023002-00299671-00000000;

A Veszprém Megyei Kormányhivatal

székhelye: 8200 Veszprém, Megyeház tér 1.;

postafiók címe: 8200 Veszprém, Megyeház tér 1.;

előírányzat-felhasználási keretszámla száma: 10048005-00299516-00000000;

14.3. a kérelem adattartalma

14.3.1. Az építésügyi hatósági engedély iránti kérelem adattartalma

I. Elvi építési vagy építési engedély iránti kérelem esetében:

1. Adószámmal rendelkező építtető esetében az építtető adószáma.
2. A kérelemmel érintett építmény adatai: megnevezése, helye, rendeltetése.
3. Az építési tevékenységgel és a sajátos építmények biztonsági övezetével érintett ingatlan adatai: címe, helyrajzi száma, tulajdonosa, a biztonsági övezettel érintett terület mérete.
4. A kérelmezett engedély fajtája.
5. A kérelem tárgya és annak rövid leírása.
6. A tervezett műszaki megoldásnak az építményekkel kapcsolatos országos szakmai követelmények jogszabályban meghatározott előírásaitól való esetleges eltérése engedélyezésének szükségessége.
7. A közreműködő tervező vagy tervezők neve, címe, jogosultsága.
8. A benyújtott mellékletek felsorolása.
9. Az építés elvégzésének tervezett időtartama.
10. Elvi építési engedély iránti kérelem kivételével az építtető nyilatkozata arról, hogy rendelkezik építési jogosultsággal.
11. Keltezés, az építtető (cégszerű) aláírása.

II. Használatbavételi engedély iránti kérelem esetében:

1. Adószámmal rendelkező építtető esetében az építtető adószáma.

2. A kérelemmel érintett építmény adatai: megnevezése, helye, rendeltetése.
3. A használatbavétellel és a sajátos építmények biztonsági övezetével érintett ingatlan adatai: címe, helyrajzi száma, tulajdonosa, a biztonsági övezettel érintett terület mérete.
4. A kérelem tárgya és annak rövid leírása.
5. Az építési engedély száma, kelte.
6. A benyújtott mellékletek felsorolása.
7. Keltezés, az építtető (cégszerű) aláírása.

III. Bontási engedély iránti kérelem esetében:

1. Adószámmal rendelkező tulajdonos esetében a tulajdonos adószáma.
2. A kérelemmel érintett építmény adatai: megnevezése, helye, rendeltetése.
3. A kérelem tárgya és annak rövid leírása.
4. A kérelem tárgyára vonatkozó használatbavételi engedély száma, kelte.
5. A benyújtott mellékletek felsorolása.
6. A bontás elvégzésének tervezett időtartama.
7. Keltezés, a tulajdonos (cégszerű) aláírása.
8. A tulajdonos nyilatkozata arról, hogy rendelkezik építési jogosultsággal.

IV. Fennmaradási engedély iránti kérelem esetében:

1. Adószámmal rendelkező építtető esetében az építtető adószáma.
2. A kérelemmel érintett építmény adatai: megnevezése, helye, rendeltetése.
3. Az építési tevékenységgel és a sajátos építmények biztonsági övezetével érintett ingatlan adatai: címe, helyrajzi száma, tulajdonosa, a biztonsági övezettel érintett terület mérete.
4. A kérelem tárgya és annak rövid leírása.

5. A tervezett műszaki megoldásnak az építményekkel kapcsolatos országos szakmai követelmények jogszabályban meghatározott előírásaitól való esetleges eltérése engedélyezésének szükségessége.

6. A közreműködő tervező vagy tervezők neve, címe, jogosultsága.

7. A benyújtott mellékletek felsorolása.

8. Az építtető nyilatkozata arról, hogy rendelkezik építési jogosultsággal.

9. Keltezés, az építtető (cégszerű) aláírása.

V. Rendeltetés megváltoztatására irányuló kérelem esetében:

1. Adószámmal rendelkező építtető esetében az építtető adószáma.

2. A kérelemmel érintett építmény adatai: megnevezése, helye, rendeltetése.

3. Az építési tevékenységgel és a sajátos építmények biztonsági övezetével érintett ingatlan adatai: címe, helyrajzi száma, tulajdonosa, a biztonsági övezettel érintett terület mérete.

4. A kérelem tárgya és annak rövid leírása.

5. A tervezett műszaki megoldásnak az építményekkel kapcsolatos országos szakmai követelmények jogszabályban meghatározott előírásaitól való esetleges eltérése engedélyezésének szükségessége.

6. A kérelem tárgyára vonatkozó használatba vételi engedély száma, kelte.

7. A közreműködő tervező vagy tervezők neve, címe, jogosultsága.

8. A benyújtott mellékletek felsorolása.

9. Az építés elvégzésének tervezett időtartama.

10. Az építtető nyilatkozata arról, hogy rendelkezik építési jogosultsággal.

11. Keltezés, az építtető (cégszerű) aláírása.

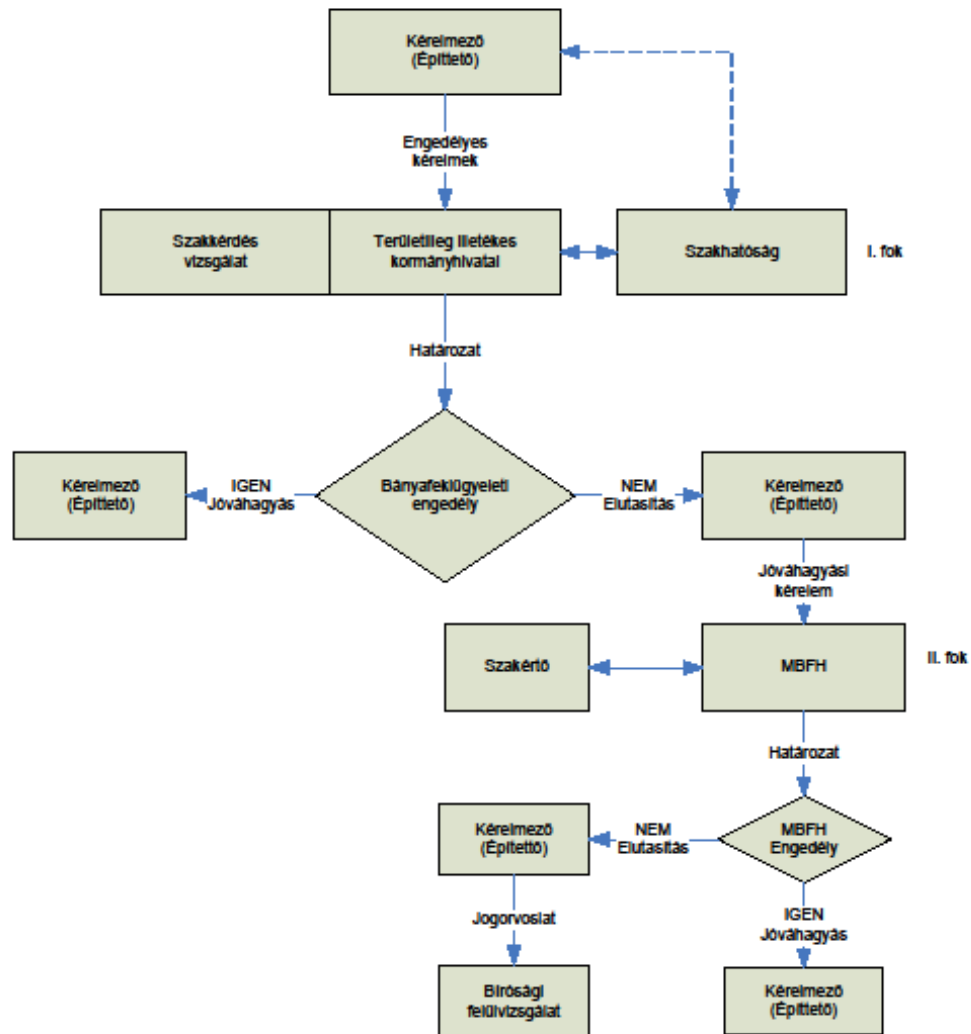
{ 53/2012. (III. 28.) Korm. rendelet 4. melléklet }

14.3.2. építési tevékenység befejezésére vonatkozó bejelentés adattartalma

1. Az építtető megnevezése.
 2. Az építési tevékenységgel érintett ingatlanok címe, helyrajzi száma.
 3. Az építési tevékenység rövid leírása.
 4. A sajátos építmény rendeltetésének megnevezése.
 5. Az építtető nyilatkozata arról, hogy az építési tevékenységgel érintett ingatlan tekintetében a vezetékjog bejegyzését kezdeményezték, illetve a Bt. 38/A. § (5b) bekezdés szerinti megállapodást megkötötték.
 6. A kivitelező adatai:
 - 6.1. Neve.
 - 6.2. Lakóhelye vagy székhelye, értesítési címe.
 7. A felelős műszaki vezető adatai:
 - 7.1. Neve és névjegyzéki jele.
 - 7.2. Lakóhelye vagy székhelye, értesítési címe.
 8. Az építési műszaki ellenőr adatai:
 - 8.1. Neve és névjegyzéki jele.
 - 8.2. Lakóhelye vagy székhelye, értesítési címe.
 9. A kiviteli tervek készítőjének adatai:
 - 9.1. Neve és jogosultsági száma.
 - 9.2. Lakóhelye vagy székhelye, értesítési címe.
 10. A tervellenőr adatai:
 - 10.1. Neve és jogosultsági száma.
 - 10.2. Lakóhelye vagy székhelye, értesítési címe.
- {53/2012. (III. 28.) Korm. Rendelet 8. melléklet }*
{311/2014. (XII. 11.) Korm. rendelet 37. §, 9. melléklet }

14.4. eljárási folyamatábra

Eljárási folyamatábra



14.5. Gyakorlati példák:

14.5.1. Rendeltetés megváltoztatására irányuló engedélyre példa

Korábbi ipari üzemek, állami gazdaságok, termelőszövetkezetek stb. földgázzal ellátott telephelyeinél általában az ingatlan gázellátása egy nyomásszabályozó állomás és egy nagyobb teljesítményű gázmérő valamint az egyes épületeket, létesítményeket ellátó földalatti/földfeletti fogyasztói vezeték építésével volt megoldva. A különféle módon megtörtént privatizáció/felszámolási eljárások következményeként ezeket a nagy ingatlanokat feldarabolták, az egyes ingatlanrészek önálló helyrajzi számot kaptak. Ezek során a közmű vezetékek jogi státuszának helyzetével és tulajdonjogának rendezésével nem foglalkoztak. A teljes telephely mérésére szolgáló gázmérők leszerelésre kerültek és az egyes ingatlanok mérése ingatlanonkénti gázmérő felszerelésével valósult meg. Ezen okból a területen levő korábban fogyasztói vezeték elosztóvezeték jellegűvé vált, de nem valósult meg jogi státuszának rendezése és műszaki átalakítása.

Ezt a problémát a rendeltetés megváltoztatására irányuló engedélyezési eljárással lehet orvosolni.

Az engedélyezési eljárás előtt az alábbiakat kell elvégezni:

1. Gázipari igazságügyi műszaki szakértő megbízása, aki elvégzi rendszer felülvizsgálatát és meghatározza a felülvizsgálat alapján azon tennivalókat, amelyek az átminősítéshez szükségesek. Ezek általában az alábbiak:

a. A vezetékhálózat nyomvonalának geodéziai bemérése (jellemző csomópontok, iránytörések szükség szerinti feltárásával, felszíni műtárgyak helyeinek felhasználásával, stb.), védőtávolságok betartásának ellenőrzése.

b. Megvalósulási dokumentáció vizsgálata (hegesztések szabályszerűsége, minőségi bizonyítványok, nyomáspróba értéke, stb.). Megvalósulási dokumentáció részleges, vagy teljes hiánya esetén hegesztési varratok feltárása, vizsgálata, új nyomáspróba elrendelése, beépített anyagok, szerelvények azonosítása.

c. Egyeztetés a területen működési engedéllyel rendelkező elosztói engedéllyessel, amely során meghatározásra kerül, hogy milyen átalakításokat kér az elosztói engedélyes (pl. ingatlan határok előtt elzáró szerelvény beépítése, biztonsági övezet sértések megszüntetése, meglévő szerelvények cseréje, műtárgyak funkciójának helyreállítása, stb.)

d. Megállapításokról szakértői dokumentáció elkészítése, az átalakítások terveinek elkészítése, engedélyeztetése (közműkezelőkkel,

szakhatóságokkal, érintett ingatlan tulajdonosokkal) és az átalakítások elvégzése.

e. geodéziai bemérés véglegesítése, vezetékjogi dokumentáció elkészítése, vezetékjog bejegyeztetése a földhivatali nyilvántartásba.

f. Üzemeltetési szerződés megkötése, vagy az átminősítést követő üzemeltetési szerződéskötésre vonatkozó szándéknyilatkozat elkészítése. Elosztóvezeték csak elosztói engedélyes üzemeltethet, ezért a GET 14. §(3) szerint az elosztói engedélyesnek és az elosztóvezeték tulajdonosának üzemeltetési szerződést kell kötni a gázelosztó vezetékre.

2. Rendeltetés megváltoztatására irányuló kérelem beadása a szükséges mellékletekkel a területileg illetékes bányafelügyelet részére.

3. Amennyiben a bányafelügyelet szükségét látja, helyszíni hatósági szemle megtartása.

4. A Bányafelügyelet a dokumentációk megfelelősége esetén határozatot hoz a földgáz csatlakozóvezeték rendeltetésének megváltoztatására, amely alapján a határozat jogerőre való emelkedésétől számítva a kérelem tárgyát képező vezeték elosztóvezetékként üzemel tovább.

A kérelem lehetséges mellékletei:

(elosztói engedélyesként és bányahatóságonként változhat a követelmény)

SSZ.	Dokumentum megnevezése
1.	Átminősítéssel kapcsolatos bejelentés, a sajátos építmény eredeti és új rendeltetésének megjelölése
2.	Üzemeltetési hozzájárulási kérelem
3.	Üzemeltetői nyilatkozat
4.	Létesítménnyel rendelkezni jogosultak neve és címe
5.	A rendeltetés megváltoztatásával érintett sajátos építmény vagy földrészlet azonosításra alkalmas adatai
6.	Átminősítéssel kapcsolatos műszaki leírás, szakértői anyag, engedélyes tervdokumentáció
7.	Szakhatóságok hozzájárulása az átminősítéshez
8.	Közmű üzemeltetők hozzájárulása az átminősítéshez
9.	Érintett ingatlan tulajdonosok hozzájárulása az átminősítéshez
10.	Felelős műszaki vezető bizonyítványa
11.	Felelős műszaki vezető nyilatkozata
12.	Kivitelezői nyilatkozat
13.	Hegesztést irányító bizonyítványa
14.	Hegesztést irányító nyilatkozata
15.	Hegesztő(k) bizonyítványa
16.	Hegesztési varratvizsgálati jegyzőkönyv
17.	Hegesztési napló
18.	Hegesztési vázlat

17.	Hegesztő berendezések időszakos vizsgálati lapja
18.	WPAR, WPS lapok hegesztéshez
19.	Nyomáspróbához felhasznált műszerek bizonyítványai
20.	Nyomáspróba jegyzőkönyv, regisztrátum, kiértékelés
21.	Geodéziai bemérési dokumentáció
22.	Vezetékjogi, használati jogi dokumentáció aláírt megállapodásokkal
23.	Vezetékjog bejegyzését tanúsító tulajdoni lapok
24.	Beépített anyagok minőségi bizonyítványai (megfelelőségi tanúsítványai)
25.	A létesítmény eredeti megvalósulási dokumentációja
26.	Üzemeltetési szerződés

14.5.2. Próbaüzemre vonatkozó példa

A sajátos építmények esetében lehetőség van próbaüzem megtartására engedélyt kérni. A próbaüzem megtartását elsősorban a szolgáltatás folyamatosságának fenntartása (ez képezi az esetek túlnyomó részét), másodsorban gazdasági célszerűség indokolja.

Gázelosztó vezetékek és nyomásszabályozó állomások esetében erre leggyakrabban, de nem kizárólag az alábbi eseteknél van példa:

- út, közmű, vagy egyéb létesítmények építése miatti gázelosztó vezeték szakasz kiváltásakor (gázszolgáltatás folyamatossága, műszaki és gazdasági célszerűség miatt)
- gázelosztó vezeték rekonstrukciónál (a gázszolgáltatás folyamatossága miatt)
- nyomásszabályozó állomás rekonstrukciójánál (a gázszolgáltatás folyamatossága miatt)

Az 53/2012. (III. 28.) Korm. rendelet (a bányafelügyelet hatáskörébe tartozó egyes sajátos építményekre vonatkozó építésügyi hatósági eljárások szabályairól) 44. § (1) h) szerint a tervdokumentációnak tartalmaznia kell a tervezett próbaüzem terveit, a próbaüzem szükségességének indokolását. Ezt előzetesen minden esetben egyeztetni kell az elosztói engedéllyessel. Amennyiben a bányahatóság az indokokat elfogadja, akkor az építési engedélyben meghatározza az esetleges próbaüzemre vonatkozó feltételeket és meghatározza a próbaüzemi időszakot. Ez általában 120 - 180 nap.

Azon építmények esetében, ahol a tervezési – engedélyezési fázisban nem merült fel a próbaüzem szükségessége, azonban kivitelezés során ismertté válnak olyan előre nem látható körülmények, amely miatt az még is csak szükségessé válik (pl. vezetékjog belátható időn belüli rendezhetetlensége, teljes helyreállítás el nem végezhetősége, stb.) akkor kérelmet kell benyújtani a bányahatósághoz. A kérelemhez csatolt tervdokumentációnak legalább tartalmaznia kell a tervezett

próbaüzem terveit, a próbaüzem szükségességének indokolását, az elosztói engedélyessel történt egyeztetést. Amennyiben a bányahatóság az indokokat elfogadja, próbaüzemi engedélyt ad ki.

A próbaüzem tapasztalatairól jelentést kell készíteni, amelyben többek között a létesítmény üzemviszonyairól, műszaki-biztonsági megfelelőségének vizsgálatáról, ellenőrzéséről valamint a bányahatóság által az építési engedélyben előírt feltételeinek teljesítéséről kell beszámolni.

A próbaüzemi időszak lejárta előtt meg kell kérni a használatba vételi engedélyt, amennyiben a próbaüzem megtartása miatti okok megszüntetésre kerültek.

A kormányrendelet 21. § (1) szerint a használatbavételi engedély iránti kérelemhez az 5. § (1) bekezdés c) pontjában foglaltakon túl mellékelni kell a jelentést a próbaüzem tapasztalatairól.

Amennyiben a próbaüzemi időszak lejárta alatt sem szűntek meg részben, vagy teljesen a próbaüzem megtartása miatti indokok, akkor a lejáratú idő előtt erről tájékoztatni kell a bányahatóságot, aki a körülmények és okok mérlegelése után vagy meghosszabbítja a próbaüzem időtartamát, vagy hatósági intézkedést fogyanatosít a hiányosságok megszüntetésére.

17a Próbaüzem: a műszaki berendezés üzembe helyezésének utolsó szakasza, amely során a megépült vagy átalakított műszaki berendezés üzemviszonyainak, műszaki-biztonsági megfelelőségének vizsgálata, ellenőrzése történik a használatbavételi engedélyezési eljárás jogerős befejezését megelőzően, és amelynek célja annak igazolása, hogy a műszaki berendezés a jogszabályokban, a hatósági határozatokban és a szabályzatokban foglalt, folyamatos és rendeltetésszerű üzemeltetésre vonatkozó követelményeknek üzemelés közben megfelel

{ 19/2009. (I.30.) Korm. rendelet 1§ 17a pont}